

경 제 학

- 문 1. 다음 사례를 역선택(adverse selection)과 도덕적 해이(moral hazard)의 개념에 따라 올바르게 구분한 것은?

- ㄱ. 자동차 보험 가입 후 더욱 난폭하게 운전한다.
 ㄴ. 건강이 좋지 않은 사람이 민간 의료보험에 더 많이 가입한다.
 ㄷ. 실업급여를 받게 되자 구직 활동을 성실히 하지 않는다.
 ㄹ. 사망 확률이 낮은 건강한 사람이 주로 종신연금(life annuity)에 가입한다.

역선택 도덕적 해이

- ① ㄱ, ㄷ ㄴ, ㄹ
 ② ㄴ, ㄷ ㄱ, ㄹ
 ③ ㄱ, ㄴ ㄷ, ㄹ
 ④ ㄴ, ㄷ ㄱ, ㄹ

- 문 2. A국에서는 항공기 제조업체가 제품 생산과정에서 하천을 오염시켜 주민들에게 피해를 주고 있다. 이 경우 코즈정리(Coase theorem)에 따라 하천문제 해결방안에 대해 설명한 것으로 옳은 것은?

- ① 정부가 기업에 피구세를 부과한다.
 ② 거래비용에 관계없이 합리적인 문제해결이 가능하다.
 ③ 주민들이 기업과의 협의를 통해 하천문제를 해결할 수 있다.
 ④ 기업이 하천에 대한 사유재산권을 가져야만 효율적인 결과를 얻을 수 있다.

- 문 3. 산업내 무역에 관한 설명으로 옳은 것은?

- ① 산업내 무역은 규모의 경제와 관계없이 발생한다.
 ② 산업내 무역은 부존자원의 상대적인 차이 때문에 발생한다.
 ③ 산업내 무역은 경제여건이 다른 국가 사이에서 이루어진다.
 ④ 산업내 무역은 유럽연합 국가들 사이의 활발한 무역을 설명할 수 있다.

- 문 4. 내생적 성장이론에 대한 설명으로 옳지 않은 것만을 모두 고른 것은?

- ㄱ. 기술진보 없이는 성장할 수 없다.
 ㄴ. 자본의 한계생산성 체감을 가정한다.
 ㄷ. 경제개방, 정부의 경제발전 정책 등의 요인을 고려한다.
 ㄹ. AK 모형의 K는 물적 자본과 인적 자본을 모두 포함한다.

- ① ㄱ, ㄴ ② ㄱ, ㄷ
 ③ ㄴ, ㄷ ④ ㄷ, ㄹ

- 문 5. 독점적 경쟁시장에 대한 설명으로 옳지 않은 것은?

- ① 진입장벽이 존재하지 않기 때문에 기업의 진입과 퇴출은 자유롭다.
 ② 개별 기업은 차별화된 상품을 공급하며, 우하향하는 수요곡선에 직면한다.
 ③ 개별 기업은 자신의 가격책정이 다른 기업의 가격결정에 영향을 미친다고 생각하면서 행동한다.
 ④ 개별 기업은 단기에는 초과이윤을 얻을 수 있지만, 장기에는 정상이윤을 얻는다.

- 문 6. 다음은 소매시장의 오리고기 수요곡선과 공급곡선이다. $p_b = 7$, $p_c = 3$, $p_d = 5$, $Y = 2$ 라고 할 때, 시장균형점에서 오리고기에 대한 수요의 가격탄력성은?

$$\text{수요곡선: } Q_d = 105 - 30p - 20p_c + 5p_b - 5Y$$

$$\text{공급곡선: } Q_s = 5 + 10p - 3p_d$$

(단, p 는 소매시장 오리고기 가격, p_b 는 쇠고기 가격, p_c 는 닭고기 가격, p_d 는 도매시장 오리고기 가격, Y 는 소득이다)

- ① 1/6 ② 1/3
 ③ 3 ④ 6

- 문 7. 자국과 외국은 두 국가 모두 한 가지 재화만을 생산하며, 노동 투입량과 노동의 한계생산량의 관계는 다음 표와 같다. 자국과 외국의 현재 노동부존량은 각각 11과 3이고 모두 생산에 투입된다. 국가 간 노동이동이 자유로워지면 세계 총생산량의 변화는?

노동투입량(명)	1	2	3	4	5	6	7	8	9	10	11
노동의 한계생산량(개)	20	19	18	17	16	15	14	13	12	11	10

- ① 4개 증가 ② 8개 증가
 ③ 12개 증가 ④ 16개 증가

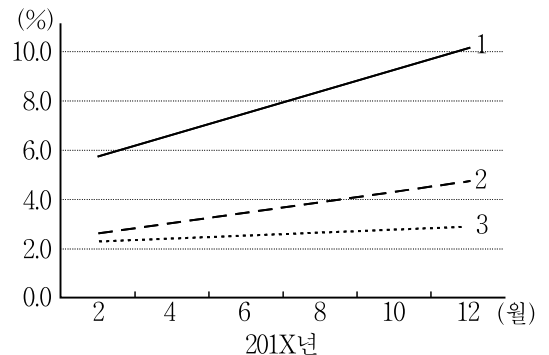
- 문 8. 매년 이자를 지급하는 일반 이표채권(straight coupon bond)의 가격 및 이자율과 관련된 설명으로 옳지 않은 것은?

- ① 이 이표채권의 가격은 액면가 아래로 낮아질 수 있다.
 ② 이 이표채권의 가격이 액면가보다 높다면 이 채권의 시장 수익률은 이표이자율보다 낮다.
 ③ 이미 발행된 이 이표채권의 이표이자액은 매년 시장수익률에 따라 다르게 지급된다.
 ④ 이표채권 가격의 상승은 그 채권을 매입하여 얻을 수 있는 수익률의 하락을 의미한다.

- 문 9. 개방경제체제 하에 있는 소국 A는 세계시장에서 의류 한 벌을 10달러에 수입할 수 있다고 한다. A국 내 의류의 공급곡선(S)은 $S = 50 + 5P$ 이고, 수요곡선(D)은 $D = 450 - 15P$ 이다. 의류 한 벌당 5달러의 관세를 부과할 때, A국에 미치는 사회적 후생 순손실(deadweight loss)은? (단, P 는 가격이다)

- ① 125달러
 ② 250달러
 ③ 350달러
 ④ 375달러

- 문 10. 다음 그래프는 경기가 회복되고 있는 A국에 존재하는 금융상품의 기대수익률 추이를 나타낸다. 각 기대수익률을 해당 금융상품에 바르게 짝지은 것은? (단, 채권의 만기기간은 5년이고 위험기피 투자자를 가정한다)



- ① 1 2 3
 ① 주식 회사채(AA등급) 국고채
 ② 회사채(AA등급) 주식 국고채
 ③ 국고채 주식 회사채(AA등급)
 ④ 국고채 회사채(AA등급) 주식

문 11. 다음 표는 두 기업이 선택하는 전략에 따라 발생하는 이윤의 조합을 표시하고 있다. 이와 같은 상황에서 두 기업이 선택할 가능성이 높은 이윤의 조합은? (단, 괄호 안의 첫 번째 숫자는 기업 A의 이윤, 두 번째 숫자는 기업 B의 이윤을 나타낸다)

		기업 B	
		전략 b1	전략 b2
기업 A	전략 a1	(5, 8)	(7, 4)
	전략 a2	(9, 6)	(8, 8)

- ① (5, 8) ② (7, 4)
 ③ (9, 6) ④ (8, 8)

문 12. 자동차 제조업체들이 생산비용을 획기적으로 절감할 수 있는 로봇 기술을 개발하였다. 이 기술개발이 자동차 시장에 미치는 직접적인 파급효과로 옳은 것은?

- ① 수요곡선이 우측으로 이동하고, 자동차 가격이 상승한다.
 ② 수요곡선이 우측으로 이동하고, 자동차 가격이 하락한다.
 ③ 공급곡선이 우측으로 이동하고, 자동차 가격이 상승한다.
 ④ 공급곡선이 우측으로 이동하고, 자동차 가격이 하락한다.

문 13. 재화 X는 가격이 상승할 때 수요량이 증가하는 재화이다. 재화 X에 대한 설명으로 옳은 것은?

- ① 재화 X는 정상재이다.
 ② 재화 X의 수요의 소득탄력성은 0보다 크다.
 ③ 재화 X는 대체효과와 가격효과가 동일한 방향으로 나타난다.
 ④ 재화 X의 가격 변화에 따른 소득효과는 대체효과보다 더 크다.

문 14. 폐쇄경제 하에서 IS-LM 곡선에 대한 설명으로 옳지 않은 것은?

- ① 유동성 함정에서 LM 곡선은 수직이 된다.
 ② 민간수요가 줄어들면 IS 곡선은 좌측으로 이동한다.
 ③ 정부가 재정지출을 늘리면 IS 곡선은 우측으로 이동한다.
 ④ LM 곡선의 이동은 거래적 화폐수요에 의하여 영향을 받는다.

문 15. 실물적 경기변동이론(real business cycle theory)에 대한 설명으로 옳은 것만을 모두 고른 것은?

- ㄱ. 메뉴비용(menu cost)은 경기변동의 주요 요인이다.
 ㄴ. 비자발적 실업이 존재하지 않아도 경기가 변동한다.
 ㄷ. 경기변동이 발생하는 과정에서 가격은 비신축적이다.
 ㄹ. 정책결정자들은 경기침체를 완화시키는 재정정책을 자제해야 한다.

- ① ㄱ, ㄷ ② ㄴ, ㄷ
 ③ ㄴ, ㄹ ④ ㄷ, ㄹ

문 16. 다음 표는 빵과 옷만을 생산하는 경제의 연도별 생산 현황이다. 2011년을 기준 연도로 할 때, 2013년의 GDP 디플레이터(㉠)와 물가상승률(㉡)은? (단, 물가상승률은 GDP 디플레이터를 이용하여 구한다)

연도	재화	빵		옷	
		가격(원)	생산량(개)	가격(원)	생산량(벌)
2011		30	100	100	50
2012		40	100	110	70
2013		40	150	150	80

㉠

㉡

- ① 144 18.2 %
 ② 144 23.1 %
 ③ 157 18.2 %
 ④ 157 23.1 %

문 17. 다음과 같이 생산물시장과 화폐시장이 주어졌을 때, $G=100$, $M^s=500$, $P=1$ 이고 균형재정일 경우, 균형국민소득(Y)과 균형이자율(r)은?

$$Y = C + I + G$$

$$C = 100 + 0.8(Y - T)$$

$$I = 80 - 10r$$

$$\frac{M^d}{P} = Y - 50r$$

(단, C 는 소비, I 는 투자, G 는 정부지출, T 는 조세, M^s 는 명목화폐공급, M^d 는 명목화폐수요, P 는 물가를 나타내고, 해외부문과 총공급부문은 고려하지 않는다)

- ① $Y=750$, $r=5$
 ② $Y=750$, $r=15$
 ③ $Y=250$, $r=5$
 ④ $Y=250$, $r=15$

문 18. 현재 우리나라 15세 이상 인구는 4,000만 명, 비경제활동인구는 1,500만 명, 실업률이 4%라고 할 때, 이에 대한 설명으로 옳은 것은?

- ① 현재 상태에서 실업자는 60만 명이다.
 ② 현재 상태에서 경제활동참가율은 61.5%이다.
 ③ 현재 상태에서 고용률은 최대 2.5%포인트 증가할 수 있다.
 ④ 현재 상태에서 최대한 달성할 수 있는 고용률은 61.5%이다.

문 19. 현재 자본시장은 균형상태에 있으며 A주식의 기대수익률은 14%이고, 무위험자산의 수익률은 2%이다. 이 경우 시장 포트폴리오(market portfolio)의 기대수익률은? (단, A주식과 시장 포트폴리오의 공분산은 6%이며, 시장 포트폴리오의 분산은 5%이다)

- ① 8 %
 ② 10 %
 ③ 12 %
 ④ 14 %

문 20. 솔로우(Solow)의 성장모형에 대한 설명으로 옳은 것만을 모두 고른 것은?

- ㄱ. 생산요소 간의 비대체성을 전제로 한다.
 ㄴ. 기술진보는 균형성장경로의 변화 요인이다.
 ㄷ. 저축률 변화는 1인당 자본량의 변화 요인이다.
 ㄹ. 인구증가율이 상승할 경우 새로운 정상상태(steady-state)의 1인당 산출량은 증가한다.

- ① ㄱ, ㄴ ② ㄴ, ㄷ
 ③ ㄷ, ㄹ ④ ㄱ, ㄷ