

딱 2번 수업으로 사회 80점 맞기

법과 정치/사회문화-김종원 교수
경제-김종국 교수

<주제 6> 국제정치와 법

다음 사례에 대한 법적 판단으로 옳은 것은?

갑국과 을국을 관통하는 국제 하천이 존재하는 상황에서 상류에 있는 갑국의 댐 건설로 수질이 악화되어 하류에 있는 을국의 농업에 큰 손해를 입혔다. 이에 대한 소송이 제기된 국제 사법 재판소에서 을국은 다른 국가들과 체결한 다자조약을 이유로 조약 당사국이 아닌 갑국에 대해 손해를 배상할 것을 주장하였으나, 갑국은 댐 건설이 내정에 관한 것이기에 을국은 간섭할 권한이 없다고 주장하였다. 이 사건에서 갑국은 댐 건설과 관련하여 국제기구 및 피해를 입을 가능성이 있는 인접국들과 법적 구속력을 가지는 약속을 하기 위해 협의했으나 실패했다. 또한 이에 대해 국제 사회의 묵시적인 합의에 따라 법으로 승인되고 준수되는 국제 사회의 반복적인 관행도 존재하지 않았다.

- ① 국제 사법 재판소는 갑국의 행위가 법의 일반 원칙을 위반하였는지를 판단할 수 있다.
- ② 국제 사법 재판소는 을국이 체결한 다자 조약에 의해 갑국의 손해 배상 책임을 인정할 수 있다.
- ③ 국제 사법 재판소는 국제 하천에 대한 국제 관습법에 의해 갑국의 손해 배상 책임을 인정할 수 있다.
- ④ 국제 사법 재판소는 을국이 승소한 경우 강제 집행할 수 있다.

1. 국제연합(UN)의 주요기구



총회(United Nations General Assembly)	
목적	국제 평화와 안전 유지, 국제협력 증진
기능	전체 회원국으로 구성된 최고 형식적 의사결정기구
의결	총회는 모든 회원국으로 구성되며, 각 회원국은 1개의 투표권을 가진다(보편주의). 국제평화 및 안전, 신규 회원국 가입, 예산 문제 등 중요문제에 관한 총회의 결정은 출석국의 3분의 2의 찬성으로 하며, 기타 문제에 대해서는 출석국의 단순 과반수로 한다
효과	결의 사항은 가맹국과 안보리에 대해 구속력은 없이 권고적 효력
권한	안보리의 보고와 기타 기관의 보고를 받아 심의한다. 유엔 예산 심의 및 승인 권한도 있으며 각 회원국의 분담금을 결정한다. 회원국 가입 심의와 유엔 헌장 개정을 제의할 수도 있다

안전보장이사회

목적	국제 평화와 안전 유지에 일차적 책임
회원국	상임 이사국 : 5개국 (거부권) 비상임 이사국 : 10개국(임기 2년)
의결	절차 문제 : 15개국 중 9개국 찬성 실질 문제 : 15개국 중 상임이사국 5국을 포함 9개국
효과	권고적 효력 강제적(제재적) 효력 : 경제적, 군사적
권한	선출권 : 국제연합사무총장, 국제사법재판소 재판관

국제사법재판소

관할	· 국가간의 분쟁에 국한(국제기구X, 개인 X) · 유엔 회원국이 아닌 국가도 재판 당사국 가능
강제 관할권	없음 (칠레 : 페루 0 / 칠레 : 볼리비아 X)
판결	15명의 재판관 중 9명 이상 출석, 과반수 결정 가부동수일 때 재판소장 결정(심급제도 없음)
법원(法源)	조약, 국제관습법, 일반원칙, 학설, 판례 등
판결의 구속력	제소 당사국에 국한
판결의 강제력	자체적으로 없음(안보리를 통한 간접적 강제 가능)
권고적 의견 제시	분쟁 당사국의 사법적 판단 + 유엔총회와 안보리의 요청

2. 국제법의 법원(法源)

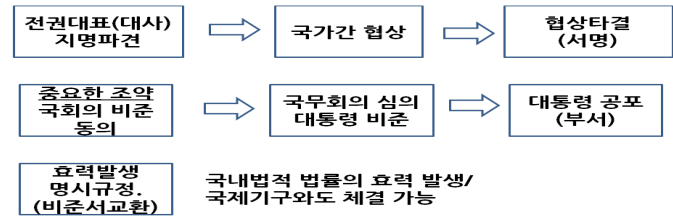
1. 헌법 6조

① 헌법에 의하여 체결·공포된 조약과 일반적으로 승인된 국제법규는 국내법과 같은 효력을 가진다.

조약	일반적으로 승인 국제법규
성문 국제법으로 체결 국가 구속	국제 관습법+ 우리나라가 가입하지 않은 일반적 조약+ 법의 일반원칙

2. 신사협정은 조약이 아님. 따라서 국제법의 법원이 안 됨 (사례 : 헬싱키선언, 세계인권선언, 남북한 기본합의서는 국제법의 효력이 없음)

3. 조약체결 절차



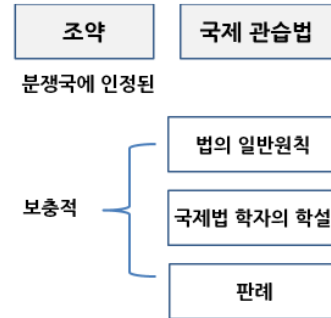
4. 조약과 국제관습법의 비교

구분	조약	국제관습법
법의 존재형식	성문법	불문법
성립절차	국가간, 국가와 국제기구, 국가와 교전단체간의 문서의 합의로 절차 있음	국제사회의 반복된 관행 + 법적 확신 (일정한 절차 없음)
효력범위	체결 당사국에 국한(경직적)	체결절차 없음 전세계 포괄적, 탄력적
국내법적 효력	있음(법률과 명령) 중요한 조약(국회)/보통의 조약(행정부)	있음(법률)
양자간의 효력	동일한 효력/국제사법재판소의 법원(法源)	
예	한미, 한 EU FTA	내정불간섭원칙, 정치범불인도 원칙, 외교관의 면책 특권 등

5. 법의 일반원칙

문명국의 일반적으로 적용되는 원칙으로 신의성실의 원칙, 권리남용 금지의 원칙, 계약이행의 원칙, 손해배상의 원칙 등이다.

6. 국제법의 법원(국제사법재판소 규정)



3. 문제 푸는 요령

- (1) 국제법의 법원(法源)의 유형을 먼저 정리한다. (예로 조약/ 국제관습법/ 법의 일반원칙/ 학설, 판례)
- (2) 조약과 비슷한 신사협정이 구별됨을 알아둔다.
- (3) 조약의 체결절차와 관련 체계적으로 정리한다. (예로 국회의 비준동의가 필요한 조약과 그렇지 않는 조약의 구별하고 그와 관련하여 국내법적 효력을 알아둔다.)
- (4) 국제관습법의 요건과 효력 및 사례를 조약과 대비하여 정리한다.(예로 국제관습법은 체결절차가 없고 국제사회 전체에 포괄적으로 적용된다.)
- (5) 법의 일반원칙의 사례와 보충성의 내용을 정리한다.

4. 확인문제(0,X)

- 1. 신사협정은 조약과 함께 국제법의 법원(法源)이 된다.(X)
- 2. 우리나라는 모든 조약을 국회가 비준 동의한다.(X)
- 3. 국제관습법은 일정한 체결절차가 필요하다.(X)
- 4. 법의 일반원칙은 국제적 분쟁 시 해결기준으로 우선 적용한다. (X)

<주제 7> 사회문화현상의 연구방법

다음 연구에 대한 옳은 설명만을 <보기>에서 있는 대로 고른 것은?

연구 주제	특정 지역의 문화와 그 지역 주민들의 폭력적 행동 양식 간의 관련성 연구
연구 대상	공식 통계로 확인된 폭력 범죄율이 높은 지역(A)과 낮은 지역(B) 각각에 거주하는 주민
자료 수집	각 지역에서 주민들과 함께 생활하면서 있는 그대로의 삶의 모습을 심층적으로 관찰함.
연구 결과	B지역 주민들과 달리 A지역 주민들이 타인으로부터 자신을 보호하고 자존감을 지키기 위해 폭력에 의존하게 되는 맥락적인 이유를 밝혀 그들만의 문화적 특징을 이해하게 됨.

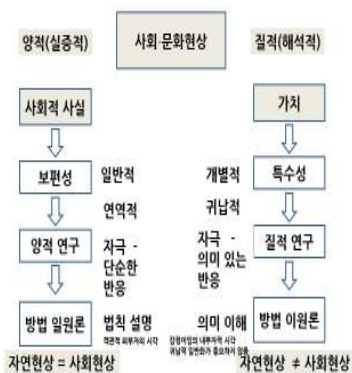
<보기>

- ㄱ. 수량화된 2차 자료를 활용하였다.
ㄴ. 질적 자료를 활용하여 양적 연구를 수행하였다.
ㄷ. 계량화하기 어려운 인간 행위의 의미를 직관적 통찰을 통해 파악하였다.
ㄹ. 생생한 자료를 얻기 위해 인위적 조작의 정도가 낮은 자료 수집 방법을 활용하였다.

- ① ㄱ, ㄴ ② ㄴ, ㄹ ③ ㄷ, ㄹ ④ ㄱ, ㄷ, ㄹ

1. 사회·문화현상의 연구방법

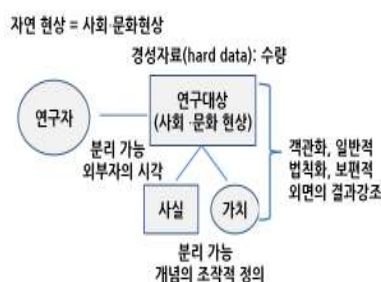
(1) 양적 연구와 질적 연구의 비교



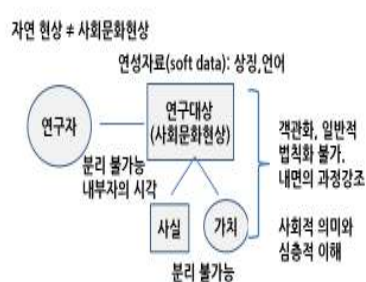
구분	양적 연구(quantitative)	질적 연구(qualitative)
목적	가설검증 → 일반적 법칙발견 법칙을 설명 (가설검정, 조작적 정의 필요)	개별적 행위의 의미 해석 현상의 기술(記述) (가설, 조작적 정의 필요)
대상	다수 사례 외면의 원인과 결과	소수 사례 내면의 과정
학문	경제학	문화인류학
이론	연역적 + 귀납적, 인과관계	귀납적
자료	공식 자료(양적)	공식 + 비공식적 자료(질적)
절차	반복 가능한 표준화된 절차	개별적, 특수한 절차
태도	연구자 중립 (연구자와 대상자 분리가능)	연구자 개입 감정 이입적 ≠주관적 (연구자와 대상자 분리 불가)

(2) 각 연구방법

양적, 실증적 연구방법



질적, 해석적 연구방법



2. 자료수집방법

구분	실험법	질문지법	면접법	참여관찰법
연구방법(주로)	양적(실증적)		질적(해석적)	
실제성				0
가공성 인위적 처치	0			
경제성		0		
변수통제 가능성	제일 높음			제일 낮음
구조화, 표준화, 정형화	높음		낮음	매우 낮음
언어 매개	비필수	언어적(공유성을 전제) 필수적		비필수
공통점	경험적 자료 수집, 1차 자료			

3. 문제 푸는 요령

- (1) 제시문에 연구방법을 물으면 양적연구와 질적연구의 내용을 떠올린다.
(예로 양적연구는 방법일원론, 실증적 연구, 객관적 법칙발견, 개념의 조작적 정의 등이 머릿속에 정리되어있어야 한다.)
- (2) 연구자가 주어인지, 연구대상자가 주어인지 구별하여 정확히 문제를 읽는다.
(예로 면접법은 연구대상자가 아닌 연구자의 주관에 개입될 가능성이 높은 단점이 있다.)
- (3) 연구방법과 관련된 연구과정도 함께 이해해둔다.
(예로 양적 연구인 경우: 문제인식→가설설정→ 탐구 설계→ 자료수집→ 분석→ 검증→ 일반화→ 대책수립)
- (4) 연구자와 연구대상자의 분리연구 가능성이 높은 연구는 양적연구이다.

4. 확인문제(0,X)

1. 연구자의 주관적 측면을 심층적으로 이해하는 것을 목적으로 하는 것은 질적 연구방법이다.(X)
2. 질적 연구는 연구자의 주관적 가치가 개입될 우려가 크다.(0)
3. 청소년의 집단 따돌림이 당사자의 학교생활에 미치는 태도를 연구할 때 실험법을 쓰면 양적 연구방법이다.(0)
4. 질적 연구에서만 연구대상에 대한 연구자의 주관에 개입되는 것을 통제한다.(X)
5. 양적 연구에서 사회과학의 연구대상은 행위자와 분리된 외적으로 나타난 행동이다.(0)
6. 양적 연구는 연구대상자의 가치나 동기 및 태도를 객관적으로 파악한다.(0)
7. 질적 연구는 직관적 통찰을 통해 인간의 이면보다는 행위 자체를 분석한다.(X)
8. 질적 연구는 연구자가 구성해가는 생활세계의 내면에 초점을 둔다.(X)

<주제 8> 지위, 역할, 역할행동, 역할갈등

밑줄 친 ㉠~㉤에 대한 설명으로 옳은 것은?

갑은 건축가가 되기를 원하는 아버지의 뜻에 따라 ㉠ 건축학과에 진학했지만, 요리에 관심을 갖게 되면서 졸업 후 외식 사업에 뛰어들었다. 한때는 매출 부진으로 인해 자신이 세운 회사의 ㉡ 대표 이사 자리에서 해임되기도 했지만, 이후 재기를 도모하여 현재는 여러 브랜드를 소유할 정도로 ㉢ 사람들에게 널리 인정받는 ㉣ 기업인이 되었다. 또한 갑은 꿈을 찾는 청소년을 위해 ㉤ 청소년 수련원에 후원금을 내고 있다. 최근에는 경쟁 관계에 있는 두 개의 ㉥ 방송사 프로그램에서 동시에 출연 제의를 받고 ㉦ 어느 쪽을 선택할지 고민하는 중이다.

- ① ㉠은 갑의 아버지의 준거 집단이자 내집단이다.
- ② ㉡과 ㉢은 각각 ㉣로서의 갑의 역할 행동에 대한 제재와 보상이다.
- ③ ㉤은 앞으로 얻게 될 지위에 요구되는 역할을 미리 학습하는 1차적 사회화 기관이다.
- ④ ㉠, ㉤은 공식적 사회화 기관, ㉤은 비공식적 사회화 기관이다.
- ⑤ ㉦은 갑이 복수의 성취 지위로 인해 겪고 있는 역할 갈등이다.

1. 지위 : 사회 속에서 개인의 사회적 위치

- (1) 어떤 사회 집단의 소속(미국시민, 인도의 천민, 안성택)
- (2) 사회적 관계의 위치(부부, 애인, 친구 등)

2. 지위의 종류

- (1) 귀속지위 : 선천적 지위(여자, 남자, 장남, 장녀, 흑인, 청소년)
- (2) 성취지위 : 후천적, 획득가능 지위(아버지, 며느리, 학생, 남편)
- (3) 지위불일치의 경우 베버의 계층이론과 연관

3. 역할과 역할행동, 역할갈등



- 역할은 개인간 차이 없다. ()
 역할행동은 개인별로 차이가 난다. ()
 역할에 보상이 주어진다. ()
 역할행동에 보상과 제재가 발생한다. ()

4. 역할갈등과 혼동되는 개념

- (1) 가치 갈등
- (2) 목표(진로선택) 갈등
- (3) 역할 혼동
- (4) 역할과 역할행동의 불일치
- (5) 소속집단과 준거집단의 불일치
- (6) 지위불일치(역할갈등의 증가 원인이 될 수는 있지만 역할갈등의 사례는 아님)
- (7) 갈등적 상호작용
- (8) 고민이 없는 경우

5. 문제 푸는 요령

- (1) 여러 사회학적 개념과 그 해당 사례를 반복하여 정리한다.
 - 1) 지위(귀속+ 성취지위), 역할, 역할행동, 역할갈등의 개념과 사례
 - 2) 역할에 대한 보상은 이 자체가 틀린 말!!!
 - 3) 역할행동에 대한 보상과 처벌은 가능한 말!!!
- (2) 역할갈등과 혼동되는 유사개념을 미리 정리해둔다.

한 사람 + 복수의 역할 간 충돌(객관적) + 심리적 불안(주관적)
- (3) 한 문제에서 여러 가지 개념을 한꺼번에 묻기에 평소에 자주 연습을 해두어야 한다.

6. 확인문제(0,X)

1. 동일한 사회에선 역할은 개인 간 차이 없다. (0)
2. 역할행동은 개인별로 차이가 난다.(0)
3. 역할에 보상이 주어진다.(X)
4. 역할행동으로 인하여 보상과 제재가 발생한다.(0)
5. 일반 행정직을 택할지, 교정직을 택할지 고민에 빠진 경우 역할갈등에 해당한다.(X)

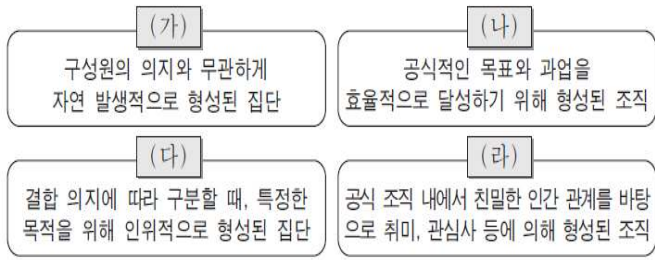
7. 객관식 문제

역할갈등에 관한 설명으로 옳은 것은?

- ① 현대사회에서 발생가능성이 감소한다.
- ② 지위가 둘 이상인 경우에 한해서 발생한다.
- ③ 역할이 둘 이상인 경우에 한해서 발생한다.
- ④ 역할행동이 둘 이상인 경우에 한해서 발생한다.

<주제 9> 사회집단과 사회조직

사회 집단과 사회 조직의 유형 (가)~(라)에 대한 설명으로 옳은 것은?



- ① (가)는 자발적인 동기로 결합된 집단이다.
- ② (나)에는 (다)와 달리 공식적인 규칙과 절차가 적용된다.
- ③ (나)의 구성원은 모두 (라)의 구성원이다.
- ④ (라)는 (가)와 달리 전인격적 인간관계를 중시한다.
- ⑤ (나), (라)에 해당하는 조직은 모두 (다)로 볼 수 있다.

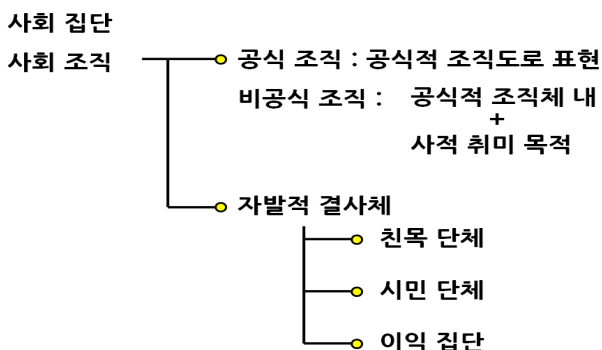
1. 사회집단의 유형

기준	유형	내용
집단 구성원의 결합 의지 (되니스)	공동사회 (공동체)	구성원의 무의도적·본능적의지에 의한 자연 발생적 집단(가족, 친족, 농촌 사회, 민족), 운명적 결합. 결합자체가 목적
	이익사회 (결사체)	구성원의 의도와 목적에 의해 선택적으로 형성된 집단(회사, 정당, 도시사회, 국가), 일시적이고 공식적 인간관계. 특별한 목적
구성원의 접촉 방식 (쿨리)	1차 집단	친밀한 대면 접촉을 통해 자연적으로 이루어지는 집단(가족, 친족, 또래 집단)= 원초집단/소규모,인성형성기여/비공식적통제
	2차 집단	간접적인 접촉과 목적 달성을 위한 형식적, 수단적 만남으로 결합된 집단(회사, 정당)/사회적 거리 강조/공식적 통제
구성원의 소속감과 애착 정도 (섬너)	내집단	·자신이 소속된 집단 → 우리 집단(we-group) ·강한 소속감과 공동체 의식(우리 학교, 야구) 자아정체성
	외집단	·자신이 소속되지 않은 집단 → 그들 집단(they-group) ·이질감과 적대감(그들 학교, 적군). 집단 내부의 결속력 강화

2. 준거(準據)집단

한 개인이 그 자신의 신념·태도·가치 등을 규정하고 행동의 기준과 근거로 삼는 집단

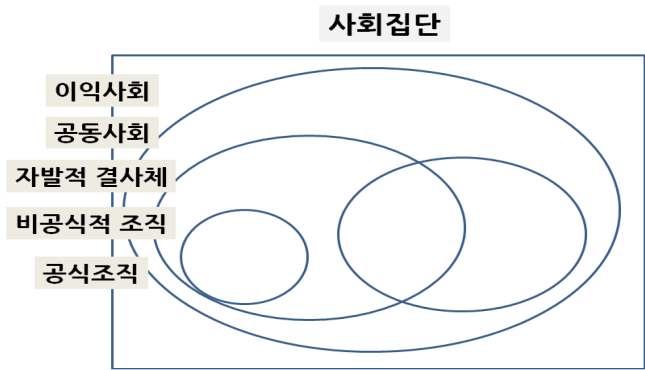
3. 사회집단과 사회조직의 분류



4. 자발적 결사체

의미	구성원의 공동의 목표와 이익 추구를 위한 자발적 모임 가입과 탈퇴가 자유(일정한 자격조건을 갖추면 가능) : 대한변호사 협회, 한국정치학회(변호사 자격, 박사자격), 구성원의 자발적 참여/ 시민사회와 사회의 다원화 기여
등장 배경	현대 사회의 다원화, 민주화, 2차 집단의 형식적 집단의 증가로 인간 소외 증가
종류	친목단체, 시민단체, 이익집단
성격	2차 집단과 1차 집단의 성격 공존 (1,5차 집단) 공적 목표 + 사적 목표(공식조직+비공식적 조직)
순기능	시민 사회의 활성화, 다원화, 민주화에 기여함
역기능	배타적 특권, 집단화, 지나친 집단 이기주의로 공익 침해, 소수의 간부에 의한 과두화, 조직이 커짐으로 관료화

5. 사회집단과 사회조직 그림



6. 문제 푸는 요령

- (1) 각 개념을 정확히 이해한다.(예로 공식적 조직내에 친목을 도모하는 집단은 비공식 조직이다.)
- (2) 사회집단과 사회조직(공식, 비공식적 조직), 자발적 결사체와 사회화 교육기관 등이 함께 출제되기에 평소 개념과 해당 사례를 반복하여 익숙하게 하여야 한다.(예로 ‘회사’는 비공식적 사회화기관, 2차집단, 이익사회, 사회집단, 사회조직, 공식조직이다.)
- (3) ‘준거집단’은 객관적 소속을 필요로 하지 않지만 ‘내집단’은 객관적으로 소속을 필요로 한다.
- (4) 비공식 조직을 많이 물어보니 평상시 정리해둔다.(공식조직내에 있다고 모두 비공식 조직이 되지 않는다.)

7. 확인문제(0,X)

1. 개인이 준거집단을 삼는 기준은 다양하다.(0)
2. 개인이 행동을 할 때 비교나 판단의 기준이 되는 집단을 ‘내집단’이라고 한다.(X)
3. 타인과 비교해서 준거집단에 대한 상대적 열등감이 발생한 경우 상대적 박탈감이 발생한다.(0)
4. 준거집단은 소속된 경우뿐만 아니라 소속되지 않은 경우도 포함된다. (0)
5. 자발적 결사체는 이익사회이다. (0)
6. 이익사회는 자발적 결사체이다. (X)
7. 자발적 결사체는 공식조직이다. (X)
8. 비공식적 조직은 자발적 결사체이다. (0)
9. 소속집단은 모두 내집단이다. (X)
10. 내집단은 모두 소속집단이다. (0)
11. 공동사회는 모두 1차 집단이다. (X)
12. 이익사회는 모두 2차 집단이다. (X)

<주제 10> 사회계층현상

(가), (나)는 사회 불평등 현상을 설명하는 이론이다. 이에 대한 설명으로 옳은 것은?

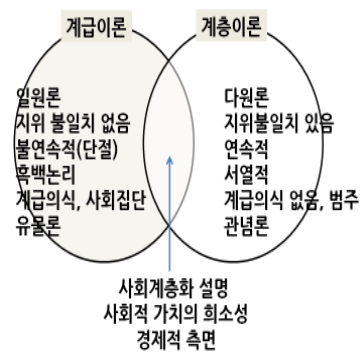
- (가) 역사상 주요 시대는 생산 양식의 변화에 따라 구분된다. 어느 시대에서나 사람들 간의 불평등한 관계가 나타나는데, 이는 생산 수단의 소유 여부에서 비롯된다.
- (나) 집단 간 차이는 경제적 기준뿐만 아니라 위신과 권력에 의해서도 형성된다. 이러한 요인들은 복잡한 상호 작용을 통해 사회 내에 다양한 위계를 만들어 낸다.

- ① (가)는 서로 다른 경제적 위치에 있는 집단 간의 위계가 불연속적이라고 본다.
- ② (나)는 불평등한 분배 상태를 이분법적으로 구분한다.
- ③ (가)는 (나)에 비해 현대 사회의 지위 불일치 현상을 설명하기에 용이하다.
- ④ (가)는 사회 불평등 현상을 경제적 요인으로만, (나)는 사회·정치적 요인으로만 설명한다.

1. 계급이론과 계층이론

(1) 계급이론과 계층이론

	계급	계층	
자본가	산업사회 초기 불평등 설명 상호 관계적(지배-피지배) 중간계급	현대사회 불평등 설명 상호 무관계적 중간계층	상류층
중간 계급	집단(소속감) 이분법적	범주(소속감 없음) 서열적	중류층
노동자	불연속적(폐쇄적) 지위불일치 없음 역사적	연속적(개방적) 지위불일치 설명가능 초역사적	하류층
	경제적 일원론	다원론	
	유물론	관념론	
	기술 결정론	문화 결정론	
	불평등의 원인을 희소가치의 차등 분배/ 경제요인		



(2) 지위불일치 현상

1. 의미 : 다양한 사회적 지위 중 하나 이상이 다른 수평적 수준과 일치하지 않는 현상으로 계층이론을 전제
2. 사례 : 경제적 부자가 사회적 위신은 낮은 경우 / 경제적 부를 획득한 부르주아가 정치적으로 선거권을 갖지 못하는 경우/ 조선시대 선비는 경제적으로 가난해도 사회적으로 존경받는 지위를 가졌다.

2. 사회 계층화를 바라보는 관점

(1) 기능론적 관점

- 계층화는 개인과 사회가 최선의 기능을 발휘하는 장치다
- 사회적 중요한 위치는 개인의 능력과 비례관계이다.
- 능력만 있으면 신분상승이 가능하다
- 사회적 중요도에 따라 합당한 보상이 주어진다.

(2) 갈등론적 관점

- 사회의 기능적 중요성의 기준은 다분히 자의적이다.
- ‘직업에는 귀천이 없다’
- 능력이 있어도 가난한 집안에선 신분상승이 불가능하다.
- 사회적 중요도에 따라 합당한 보상이 주어지지 않는다.
- 인재의 발굴과 능력발휘가 제한된다.
- ‘재주는 꿈이 부리고 돈은 주인이 쟁긴다’.

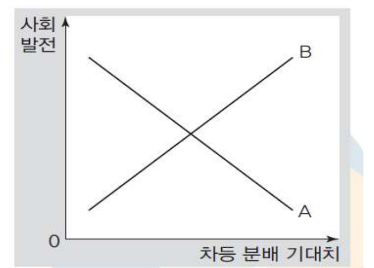
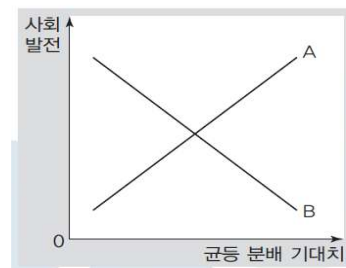
기능론	갈등론
보편적이며 필연적, 불가피적	보편적이나 필연적, 불가피적 아님
자연스런 현상	인위적 현상
사회조직이 계층체계 형성	계층체계가 사회조직 형성
개인과 사회 발전에 기여	개인과 사회 발전에 장애
계층은 사회 구성원의 가치표현	계층은 지배 집단의 가치 표현
경제적 차원은 부차적	경제적 차원은 절대적
계층체계는 진화과정을 통해 변함	계층체계는 혁명적 과정을 통해 변함
사회적 가치의 희소성 인정, 불평등현상의 보편성 인정	

3. 문제 푸는 요령

- (1) 계급과 계층이론에선 제시문이 어느 이론인지를 확인하고 각 계층이론에서만 사용하는 용어 등을 정리해둔다. (예로 ‘계급이론’에선 단일 변수의 일원론(생산 수단), 이분법적 접근(유산 계급·무산 계급), 대립과 저항 선행, 갈등론에 영향, 소속감과 연대감, 계급 간 사회 이동 제한, ‘지위불일치’ 설명 불가)
- (2) ‘사회 불평등 현상을 바라보는 관점’으로 기능론과 갈등론의 각 특성과 구별기준을 정확히 정리해 둔다. (예로 사회 불평등현상을 불가피하다고 보는 견해는 갈등론이 아니라 기능론이다.)

4. 확인문제(0,X)

- 계층은 계급과 달리 불평등의 정도만 제시할 뿐 지배와 피지배의 사회적 관계를 엄격히 나타내지 않는다. (0)
- 계층이론은 경제 결정론적 시각에서 벗어나 정신, 윤리, 권력 등 관념적인 요소들도 사회계층 형성에 중요한 요인이 된다고 보았다.(0)
- 계층 서열의 구별하는 기준이 임의적인 것은 계층이론이다.(0)
- 사회 계층을 바라보는 관점에서 기능론은 개인의 인적 자본투자를 통한 생산성과 효율성 고취를 강조한다.(0)
- 사회계층을 바라보는 관점에서 갈등론은 사회구조적 장벽을 제거하고 분배를 중시하는 사회복지 모형과 관련 있다.(0)
- 사회적 불평등은 기능적 분화에 따라 발생하는 현상으로 보는 견해는 기능론이다.(0)
- 균등 분배 기대치와 개인의 성취 욕구 수준은 부(-)의 관계에 있다고 보는 견해는 기능론이다.(0)
- A: 갈등론 / B: 기능론



6. 사회의 일부 구성원에 의해 사회적 희소가치의 배분 기준이 정해진다고 보는 관점은 기능론이다. (X)

--	--

1. 거시 개관

알짜 11 1인당 경제성장률

11. 경제성장률-인구증가율

알짜 12 필립스 곡선

12. 케인즈, 수요

알짜 13 호경기(인플레이션)시 흑자예산
불경기(디플레이션)시 적자예산

13. 호경기, 통화량감소, 국공채매각, ~율↑, 흑자예산
불경기, 국공채매입, 통화량증가, ~율↓, 적자예산

알짜 14 투입은 막대기, 산출은 1
A국 X재 1개 생산 기회비용

14. 표1(투입)-Y1/3 표2(산출)-Y2

<표 1>			<표 2>		
	A국	B국		X재	Y재
X재	1	2	A국	1	2
Y재	3	4	B국	3	4

알짜 15 환율(달러값, 수입가격, 하천)하락시

15. 원화에서 달러로의 환전은 천천히

알짜 16 국제수지(차액, 균형, 준비자산)
중앙은행 달러매입은

16. 금융계정 준비자산 지급(-)

알짜 17 명목 이자율-실질 이자율

17. 물가 상승률

알짜 18 국민연금

18. 이전 소득

알짜 19 채권가격과 이자율

19. 반비례

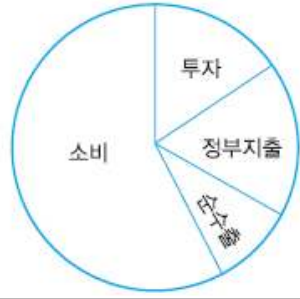
알짜 20 생애주기이론

20. 정부정책 효과미약

2-1. 거시 빈출 질문

빈출 질문 01. (기본서 147쪽 3번-1/4) ★

- 소비지출에는 수입품은 포함되지 않는다.
- 지출 GDP에서 수입이 증가해도 GDP는 불변이다.



01. X/O(지출 GDP에서 C에는 수입품도 포함된다. 지출 측면의 GDP에서 C, I, G에는 수입품도 포함되지만, X-m의 수입으로 제거되기에 GDP에는 포함되지 않는다. 따라서 지출 GDP에서 수입이 증가해도 GDP는 불변이다.)

빈출 질문 02. (기본서 149쪽 6번-4)

- 1인당 실질GDP의 증가율은 B국이 가장 높다.

구분	A국	B국	C국
경제성장률(% 전년대비)	4.5	6.2	-2.3
인구증가율(% 전년대비)	5.2	4.5	3.3
물가상승률(% 전년대비)	5.0	5.2	10.4
실업률(%)	3.6	4.3	7.6

02. O('1인당 실질GDP = (실질GDP/총인구)' 에서 '1인당 실질GDP 증가율 = 실 질GDP 증가율 - 인구증가율' 을 도출할 수 있다.)

구분	A국	B국	C국
경제성장률	4.5	6.2	-2.3
인구증가율	5.2	4.5	3.3
1인당 실질GDP 증가율	-0.7	1.7	-5.6

빈출 질문 03. (기본서 159쪽 2번-ㄴ)

- 실업자 수는 변함이 없다.

구분 \ 연도	2012년	2013년
고용률(%)	65.7	62.3
실업률(%)	5.2	5.2

(단, 15세 이상 인구는 변함이 없다)

03. X(실업률이 일정하면 취업률도 불변이고, 15세 이상 인구가 변함이 없을 때, 고용률이 감소하면 취업자 수는 감소한다. 즉, 취업자 수가 감소하는데 취업률이 일정하기에 실업자 수는 감소한다.)

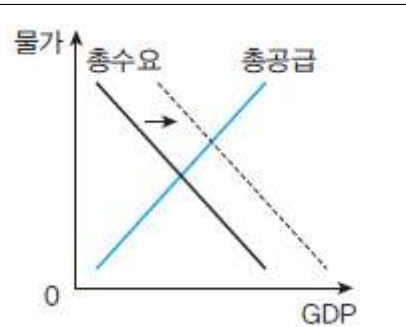
빈출 질문 04. (기본서 171쪽 2번-ㄷ)

- 은행의 예금 가입보다 채권 투자가 증가할 것이다.

최근 정부와 한국은행은 기업의 투자를 증대시키고 경제 성장을 견인하기 위해 한국은행의 기준 금리를 인하하기로 결정하였다.

04. O(기준 금리 인하로 은행 이자 수입이 감소하기에 은행의 예금 가입보다 채권 투자가 증가할 것이다.)

빈출 질문 05. (기본서 174쪽 4번)



최근 경기 상황에 대한 대처 방안으로 정부는 재정 지출을 늘려 공공사업을 확대하고, 중앙은행은 국공채 매입을 확대할 계획이라고 밝혔습니다.

05. O(중앙은행의 국공채 매입 확대는 통화량 증가로 이어진다. 통화량 증가는 통화 공급의 증가로 이자율을 하락시켜 소비와 투자를 늘림으로써 총수요를 증가시킨다.)

2-2. 거시 빈출 질문

빈출 질문 06. (기본서 175쪽 6번-3)

- 2012년에는 국공채 매각이 필요하다.

구분	2009년	2010년	2011년	2012년
물가상승률(%)	3	1	1	0
경제성장률의 증감(%)	2	-1	-1	-1

(단, 2008년 경제성장률은 2%)

06. X(경제성장률은 대체로 하락 중이고, 물가상승률은 대체로 하락 중이다. 따라서 2012년은 경기부양정책이 필요하다. 국공채 매각은 중앙은행의 정책이나 경기진정정책이다.)

구분	2008	2009	2010	2011	2012
물가상승률		3	1	1	0
경제성장률	2	4	3	2	1

빈출 질문 07. (기본서 179쪽 14-2번-3/4)

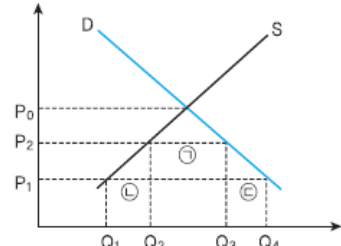
- ③영수가 물고기 한 마리를 잡는 데 따르는 기회비용은 통나무 배 15척이다.
- ④비교우위론에 따르면 통나무 배 한 척을 만들기 위해 포기해야 하는 물고기 수가 많은 사람이 통나무 배를 만드는 것이 현명하다.

외딴 섬에 남게 된 철수와 영수는 고기잡이와 통나무 배 만들기라는 두 가지 일을 해야만 한다. 철수는 한 시간 걸려 물고기 한 마리를 잡을 수 있고, 10시간 걸려 통나무 배 한 척을 만들 수 있다. 그러나 영수는 물고기 한 마리를 잡는 데 2시간, 통나무 배 한 척을 만드는 데 30시간이 걸린다.

07. X/X(③ 영수가 물고기 한 마리를 잡는 데 따르는 기회비용은 통나무 배 1/15척이다. ④ 철수는 통나무 배 만들기에 비교우위가 있고 영수는 물고기 잡기에 비교우위가 있다. 통나무 배 한 척을 만드는 데, 철수는 물고기를 10마리를 포기해야 하고 영수는 물고기 15마리를 포기해야 한다. 즉, 통나무 배 한 척을 만들기 위해 포기해야 하는 물고기 수가 많은 사람이 물고기를 잡는 것이 현명한 선택이다.)

빈출 질문 08. (기본서 188쪽 4번)

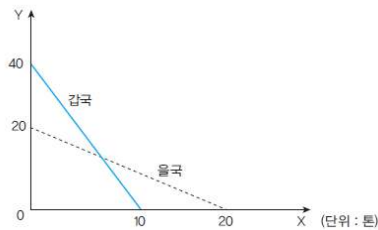
- 무관세 수입보다 $\odot + \ominus$ 은 국제수지개선을 보여준다.



08. 0($\odot + \ominus$ 은 수입액 감소로 국제수지의 개선을 보여준다.)

빈출 질문 09. (기본서 189쪽 6번-3/4)

- ③교역 조건이 Y재 4톤에 X재 5톤일 때, 갑국은 X재 20톤과 Y재 25톤을 소비할 수 있다.
- ④교역 조건이 Y재 2톤에 X재 1톤일 때, 을국은 X재 10톤과 Y재 25톤을 소비할 수 있다.



09. X/X(③ 교역 조건이 Y재 4톤에 X재 5톤일 때, 갑국은 X재 20톤을 소비하려면 Y재 16톤과 교환해야 한다. 그리고 Y재 40톤 중 나머지 24톤을 소비한다. 따라서 X재 20톤과 Y재 24톤을 소비할 수 있다. ④ 교역 조건이 Y재 2톤에 X재 1톤일 때, 을국이 Y재 25톤을 소비하려면 X재 12.5톤과 교환해야 한다. 그리고 X재 20톤 중 나머지 7.5톤을 소비한다. 따라서 을국은 X재 7.5톤과 Y재 25톤을 소비할 수 있다.)

빈출 질문 10. (기본서 199쪽 3번-2)

- 국내금리인상 → 환율하락 → 달러화 차입기업의 이자 부담 감소

환율변동의 요인, 환율변동의 방향, 환율변동의 영향을 논리적 순서에 따라 나열한 것으로 옳은 것은?

10. 0(국내금리인상으로 외자가 유입되면 환율하락으로 달러가치가 하락하기에 달러화 차입기업의 이자부담은 감소한다.)

2-3. 거시 빈출 질문

빈출 질문 11. (기본서 200쪽 5번-1)

- 미국 시장에서 일본보다 우리나라 제품의 수출 가격 경쟁력이 높아졌다.

구분	원/달러	엔/달러
2010년	1,250	125
2013년	1,100	100

11. 0(원/달러 환율의 하락은 원화가치의 상승이고 달러가치의 하락이다. 또한 엔/달러 환율의 하락은 엔화가치의 상승이고 달러가치의 하락이다. 그런데 원/달러 환율의 하락폭(1,250에서 1,100으로 -12%)이 엔/달러 환율의 하락폭(125에서 100으로 -20%)보다 더 작기에 엔화 가치가 원화 가치보다 더 큰 상승을 보인다. 즉, 가치 상승 정도는 '엔화 > 원화 > 달러'이다. 엔화 가치가 원화 가치보다 더 큰 상승이기에 미국 시장에서 일본보다 우리나라 제품의 수출 가격 경쟁력이 높아졌다.)

빈출 질문 12. (기본서 211쪽 3번) ★

- 2011년의 준비자산은 -90이다.

항목	2011년	2012년
상품수지	80	50
서비스수지	10	-10
본원소득수지	-10	10
이전소득수지	-5	5
금융계정	20	-10
자본수지	-5	5

(단위: 10억 달러)
* 금융계정의 수치는 준비자산을 제외한 수치임
* *오차 및 누락은 없다.

12. 0(오차 및 누락이 없을 때, 경상수지와 준비자산을 제외한 자본·금융계정의 합은 외화 순유입이다. 2011년의 외화 순유입은 90이기에 준비 자산은 -90이다.)

빈출 질문 13. (기본서 223쪽 2번-3)

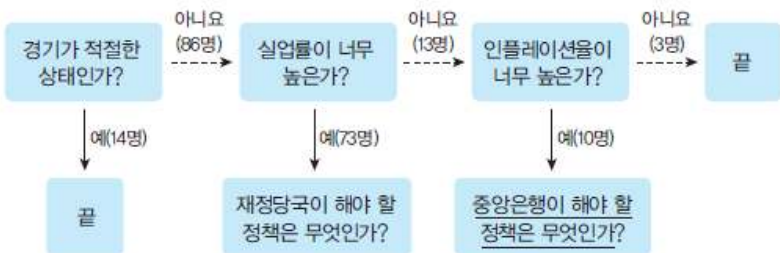
- 2안에서 ㉔의 기회비용은 1안의 이자이다.

1안: ㉓ 5 백만 원을 은행에 연 이자율 6%로 1년간 예금하여 ㉔ 원리금을 찾는다.(단, 전반적인 물가 수준은 1년 동안 5% 상승할 것으로 예상된다.)
2안: 5 백만 원으로 ㉔ 중고 자동차를 구입한다. (단, 중고 자동차는 ㉔ 중개 수수료를 포함하여 현재 5백만 원이다.)

13. 0(중고 자동차 구입의 기회비용은 저축 시 이자이다.)

빈출 질문 14. (기본서 226쪽 6번)

- 보유 국채 매각



14. 0(경기과열 시 중앙은행은 통화긴축정책이 필요하다. 실업률은 낮고 인플레이션율이 높다면 경기과열상태에 해당한다. 중앙은행은 국·공채를 매각하여 시중의 통화량을 줄이는 금융정책을 펼쳐 경기를 안정시킬 수 있다.)

빈출 질문 15. (기본서 235쪽 1번-2)

- 소비성향은 0.6보다 작다.

<2015년 12월 갑의 소득과 지출>

구분	금액
가계 소득	5,000
가계 지출	3,500
소비 지출	2,000
비소비 지출	1,500
저축	1,500

(단위: 천 원)
* 처분 가능 소득 = 소득 - 비소비 지출
** 소비 성향 = 소비 지출/처분 가능 소득

15. 0(소비성향은 소비 지출/처분 가능 소득이기에 대략 0.57로 0.6보다 작다.)

2-4. 거시 빈출 질문

빈출 질문 16. (기본서 236쪽 1번-3)

- 전년대비 2012년, 직접적으로 생산에 참여하지 않고 무상으로 얻는 소득의 증가율이 전체 소득의 증가율보다 높다.

구분		전체 소득 대비 구성 비율(%)	
		2011년	2012년
경상소득	근로소득	61.7	63.0
	사업소득	20.2	19.5
	재산소득	2.3	2.2
	이전소득	8.0	7.5
비경상소득		7.8	7.8

빈출 질문 17. (기본서 250쪽 5번)

- 100억 원을 갖고 있는 정연이는 A, B프로젝트 중 B프로젝트에 투자하기로 했다. 정연이의 결정이 합리적 선택이 되려면, B프로젝트 투자자금 200억 원에 대한 연간 예상 수익률의 최저 수준은?

- A프로젝트는 80억 원의 투자자금이 소요되고, 연 10.0%의 수익률로 8억 원의 수익이 예상되며, 남은 돈은 연 5.0%의 금리로 예금한다.
- B프로젝트는 200억 원의 투자자금이 소요되고, 부족한 돈은 연 5.0%의 금리로 대출받는다.

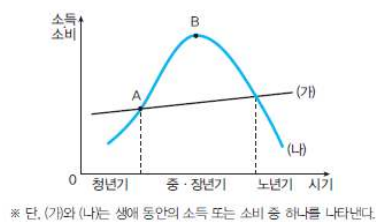
빈출 질문 18. (기본서 250쪽 7번-3)

- 갑이 자신의 제안보다 을의 제안이 더 좋다고 생각한다면, 계약을 체결한 이후 쌀 가격이 내릴 것이라고 예상하기 때문이다.

갑: 쌀 100가마 빌려줄래?
그럼 1년 후에 110가마로 갚도록 할게.
을: 그러지 말고, 쌀 1가마에 지금 10만 원이니깐 1,000만 원을 빌려 줄테니 1년 후에 1,200만 원으로 갚는 게 어때?

빈출 질문 19. (기본서 253쪽 20-2번-4)

- 중·장년기에 소득세를 더 부과하고 다른 시기에 보조금을 지급하면 (가)와 (나)의 간격이 줄어든다.



빈출 질문 20. (기본서 260쪽 2번-4)

- 정부가 올해에 한하여 한시적으로 소득세를 인상한다면, 갑이 을보다 현재 소비를 더 크게 줄인다.

갑: 나의 소비에 영향을 미치는 소득은 현재의 '가처분 소득' (=소득-세금)이다. 가처분 소득이 증가할 경우 나는 그 중 70%를 소비한다. 또한 설사 현재 소득이 전혀 없다고 해도 나의 소비는 0으로 줄어들지는 않는다.
을: 나의 소비에 영향을 미치는 소득은 '생애평균소득' (생애 동안에 벌어들이 것으로 기대되는 가처분 소득의 평균)이다. 나의 현재 소비는 생애평균소득과 같다. 따라서 현재의 소득이 증가하더라도 생애평균소득이 감소한다면 나의 현재 소비는 감소할 수 있다.

16. X(A의 증가율보다 B의 증가율이 높으면 A/B가 감소한다. 전년 대비 2012년의 이전소득의 구성비는 감소하기 때문에 이전소득의 증가율은 전체 소득의 증가율보다 낮다.)

17. 7%(합리적 선택은 편익이 기회비용보다 커야 한다. A프로젝트를 선택했다면 정연이는 9억 원의 수익을 얻을 수 있었는데, B프로젝트를 선택했으므로 9억 원을 포기한 것이 된다. B프로젝트를 선택했으므로 정연이는 100억 원의 대출금에 대한 5억 원의 이자를 부담해야 한다. 따라서 정연이의 결정이 합리적 선택이 되려면 5억 원의 이자를 갚고 거기에 더하여 9억 원의 수익을 얻어야 한다. 즉, 200억 원의 투자금으로 14억 원 이상의 수익을 얻어야 합리적 선택이 될 수 있다. 200억 원의 투자로 14억 원 이상의 수익을 얻으려면 수익률이 최저 7%가 되어야 한다.)

18. X(채무자는 물가 상승 시에는 화폐단위로 빌리는 것이 유리하다. 채무자인 갑이 이득을 얻기 위해서는 물가 상승 시 화폐가치가 떨어질 것을 고려하여 화폐단위로 빌리는 것이 유리하다.)

19. O(중·장년기에 소득세를 더 부과하면 중·장년기의 소득곡선은 아래로 내려가며, 다른 시기에 보조금을 지급하면 다른 시기의 소득곡선이 위로 올라간다. 이에 따라 (가)와 (나)의 간격은 줄어든다.)

20. O(평생을 고려한 소비는 현재 가처분 소득이 늘더라도 소비를 쉽사리 늘리지 않는다. 한시적 소득세 인상이 현재의 가처분 소득을 감소시키기에 갑의 경우에는 현재 소비를 크게 줄일 수 있다. 반면, 을의 경우에는 한시적 소득세 인상으로 평생소득에 미미한 영향만 준다면 현재 소비를 거의 줄이지 않을 수 도 있다.)

